

BETRIEBSANLEITUNG

SÜDA MOBILITY

Art.-Nr. 8930



© IONTO Health & Beauty 2024

IONTO Health & Beauty GmbH
Greschbachstr. 3
D-76229 Karlsruhe
Telefon +49 721 9770-0
Telefax +49 721 9770-290
E-Mail: info@ionto.de
www.ionto.de / www.sueda.de

Inhalt

Inhalt -----	3
Allgemeine Sicherheitshinweise -----	5
Weitere Hinweise -----	5
Bedeutung von Hinweisen und Symbolen -----	6
Warnhinweise -----	6
Hinweise -----	6
Pfeilarten -----	6
Einsatzgebiet -----	7
Bedienelemente und Anschlüsse -----	8
Tasche-Arbeitseinheit -----	8
Tasche-Versorgungseinheit -----	9
Tasche-Tragehilfe -----	10
Trolley-Treppensteiger -----	11
Trolley-Kugellager -----	11
Bestandteile und Funktionen -----	12
Tasche-Arbeitseinheit -----	12
Tasche-Versorgungseinheit -----	14
Verschlussdeckel der Universaltaschen umklappen und schließen -----	14
Einsatz der Instrumentenboxen -----	16
Transporthilfe -----	17
Verschiedene Nutzungsvarianten -----	17
Deckelfixierung -----	18
Frontdeckel -----	19
Tasche-Tragehilfe -----	20
Kühltasche -----	20
Trolleys -----	21
Inbetriebnahme -----	22
Aufbau Trolleygestell -----	22
Abbau Trolleygestell -----	23
Radwechsel -----	24
Stützbügelwechsel -----	26
Befestigung der Taschen am Trolley -----	27
Gurtfixierung der Tasche-Arbeitseinheit am Trolley -----	27
Gurtfixierung der Tasche-Versorgungseinheit am Trolley -----	28
Verschiedene Nutzungsvarianten des Trolley-Systems -----	29
Variante 1 -----	29
Trolleygestell + Tasche-Arbeitseinheit + Tasche-Versorgungseinheit -----	29
Variante 2 -----	30
Trolleygestell + Tasche-Arbeitseinheit + Tasche-Tragehilfe -----	30
Befestigung der Variante 2 -----	30

Variante 3-----	31
Tasche-Arbeitseinheit + Tasche-Tragehilfe -----	31
Reinigung und Pflege-----	32
Reinigung-----	32
Transport-/ Lager-/ Betriebsbedingungen -----	33
Entsorgung -----	33
Lieferumfang-----	34
Zubehör -----	34
Technische Daten -----	35



Allgemeine Sicherheitshinweise

- Bevor Sie den Kofferrolley in Betrieb nehmen, lesen Sie unbedingt die Betriebsanleitung. Lesen Sie die Hinweise aufmerksam. Sie enthalten wichtige Informationen zur Sicherheit bei der Inbetriebnahme, dem Gebrauch und der Wartung des Trolleys.
- Betreiben Sie das Kofferrolley-System auf keinen Fall mit beschädigtem Netzkabel. Das Netzkabel darf nicht geklemmt und / oder abgeknickt werden und nicht an heißen Gegenständen, wie bspw. einer Heizung oder Lampe, anliegen.
- Falls Sie eine Beschädigung des Netzkabels feststellen, schalten Sie das Gerät im Kofferrolley sofort aus und trennen Sie den Kofferrolley vom Netz. Wenden Sie sich vor dem weiteren Gebrauch des Kofferrolleys an unseren Kundendienst.
- Ziehen Sie das Netzkabel nicht mit nassen Händen aus der Netzsteckdose.
- Reißen Sie nicht am Netzkabel, um den Netzstecker aus der Steckdose zu entfernen.
- Ziehen Sie vor jeder Reinigung und vor einem Sicherungswechsel immer den Netzstecker.

Weitere Hinweise

- Die Betriebsanleitung dient dem sicheren Umgang mit dem Gerät. Heben Sie die Betriebsanleitung daher immer für die Zukunft auf. Bewahren Sie sie in der Nähe des Gerätes auf und so, dass sie für jeden Benutzer zugänglich ist.
- Diese Anleitung deckt möglicherweise die Bedienung von Funktionen ab, die nur bei optionaler Ausstattung vorhanden sind.
- Verwenden Sie nur Originalzubehör.
- Nachdem Sie den Kofferrolley ausgepackt haben, überprüfen Sie anhand des angegebenen Lieferumfangs, ob der Inhalt vollständig und unbeschädigt ist. Wenn Zweifel bestehen, wenden Sie sich an unseren Kundendienst.
- Wenn Sie den Kofferrolley nicht bestimmungsgemäß oder anders als in der Betriebsanleitung beschrieben benutzen, erlischt jegliche Garantie und Gewährleistung des Herstellers.

Bedeutung von Hinweisen und Symbolen

Warnhinweise



GEFAHR

DROHENDE GEFAHR

- Dies ist ein Text, der Abhilfe schafft.

Dies ist ein Warnhinweis, der eine unmittelbar drohende Gefahr nennt, die zum Tod oder zu schweren Verletzungen führt.



WARNUNG

MÖGLICHE GEFAHR

- Dies ist ein Text, der Abhilfe schafft.

Dies ist ein Warnhinweis, der eine mögliche Gefahr nennt, die zum Tod oder zu schweren Verletzungen führen kann.



VORSICHT

MÖGLICHE GEFAHR

- Dies ist ein Text, der Abhilfe schafft.

Dies ist ein Warnhinweis, der eine mögliche Gefahr nennt, die zu leichten oder geringfügigen Verletzungen führen kann.

Hinweise

HINWEIS

MÖGLICHE SCHÄDIGUNG

- Dies ist ein Text, der Abhilfe schafft.

Dies ist ein Hinweistext, der eine mögliche Schädigung am Produkt nennt.



INFO

Dies ist ein Infotext, der hilfreiche Informationen enthält.

Pfeilarten



Dies ist ein Bewegungspfeil. Er deutet eine selbstständige Bewegung des Produktes an.



Dies ist ein Handlungspfeil. Er deutet eine Bewegung oder Bewegungsrichtung an, die Sie vornehmen sollen.

Einsatzgebiet

Das SÜDA mobility Koffertrolley-System ist ein Taschensystem für die mobile Fußpflege. Es kombiniert einen sehr mobilen Transporttrolley mit passenden Taschen, die optimal an die Bedürfnisse von Hausbesuchen angepasst sind.

Die obere Arbeitseinheit nimmt das Gerät, die Leuchte und die Stromversorgung auf. Die untere Versorgungseinheit dient als Stauraum für sämtliche Verbrauchsartikel, die zur Behandlung benötigt werden.

Kombiniert man beide Taschen auf dem Trolley, entsteht für das Gerät die perfekte Arbeitshöhe, sodass direkt aus den Taschen herausgearbeitet werden kann. Somit ist das System sehr schnell betriebsbereit und kein langes Aus- und Einpacken von Arbeitsutensilien nötig.

Bedienelemente und Anschlüsse

Tasche-Arbeitseinheit



Abb. 1: Tasche-Arbeitseinheit (Art. Nr. 8930.3)

1 Tasche: Fußtaster	2 Taschen im Deckel universal
3 2-fach Steckdosenleiste (Zuleitung: 1,4 m)	4 Tasche: Tablett (Art. Nr. 4863)
5 Seitentasche universal (aufklappbar)	6 Tasche: Handstückablage universal (Art. Nr. 8920.102)
7 Fixiergurt für sämtliche Gerätetypen	8 Kofferleuchtenhalter
9 Tasche: Schlauchablage	10 Seitentasche universal (aufklappbar)
11 Tasche: Handstück	

Tasche-Versorgungseinheit



Abb. 2: Tasche-Versorgungseinheit (Art. Nr. 8930.4)

Taschenfach	Empfehlung	Art. Nr. der Empfehlung
1	Tasche universal mit Verschlussdeckel	Kombi-Spender der Zellen 9224.90
2	Tasche für Reinigungstücher mit Griff-Fenster	Reinigungstücher 9220.734
3	Tasche für Flüssigkeiten	Haut- und Händedesinfektionsmittel 9320.700 Fußbad 5048.2 Wunddesinfektion 9220.749
4	Tasche für Pflaster	Pflaster 9224.51
5	Tasche für Handschuhe mit Griff-	Handschuhe 8228.015

	Fenster		
6	für max. 5 Instrumentenboxen (herausnehmbar)	Max. 5 Instrumentenboxen (herausnehmbar)	7251
7	Schubladenbox mit 3 Fächern		
8	Tasche universal mit Verschlussdeckel	Schubladenbox Kühltasche	8930.7 8930.6

Tasche-Tragehilfe

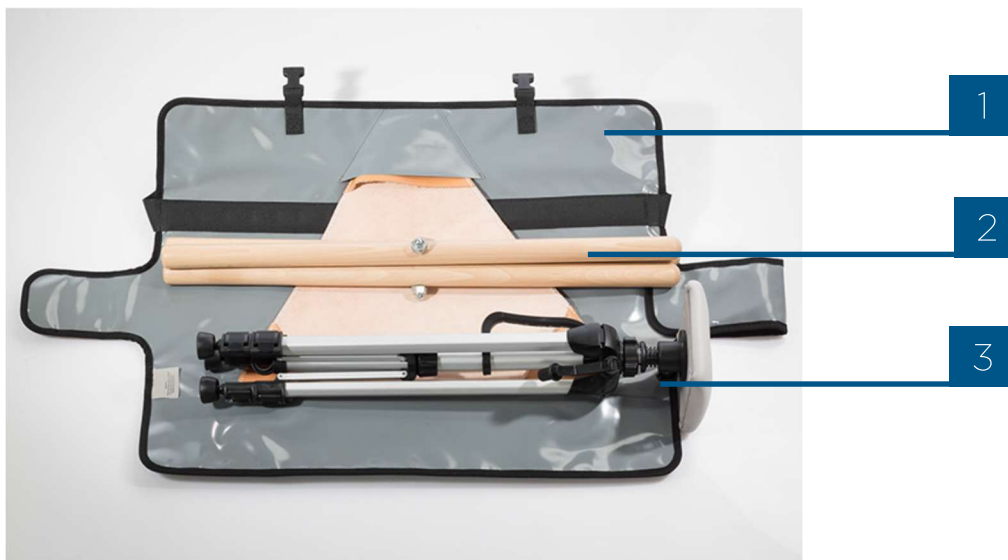


Abb. 3: Tasche-Tragehilfe (Art. Nr. 8930.5)

1 Tragehilfe

2 Arbeitshocker Profi
(Art. Nr. 8204.3)

3 Fußstütze (Art. Nr. 11049)

Trolley-Treppensteiger



Abb. 4: Trolley-Treppensteiger
(Art. Nr. 8930.1)



Abb. 5: Trolleyräder-Treppensteiger

Trolley-Kugellager



Abb. 6: Trolley-Kugellager
(Art. Nr. 8930.2)



Abb. 7: Trolleyräder-Kugellager

Bestandteile und Funktionen

Tasche-Arbeitseinheit

⚠ VORSICHT ÜBERHITZUNGSGEFAHR

- Schalten Sie nicht mehrere Steckdosenleisten in Reihe.
- Schalten Sie nicht mehr als 3500 W Komponenten an.

Durch das in Reihe schalten von mehreren Steckdosenleisten, kann es zu einer Überhitzung kommen. Die 2-fach Steckdose ist für den Anschluss des Gerätes und der Kofferleuchte ausgelegt.

HINWEIS

BESCHÄDIGUNG DES DECKELS

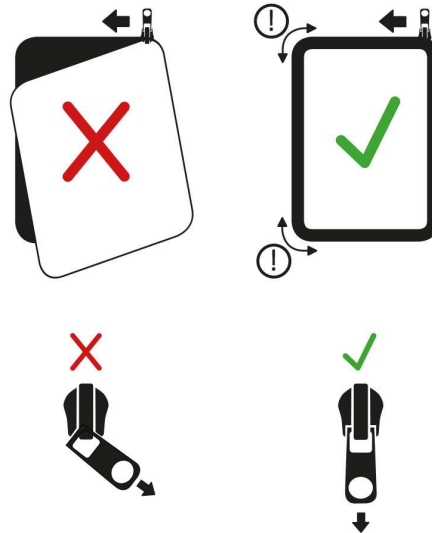


Abb. 8: Führung des Reißverschlusses

- Überladen Sie den Deckel nicht.
- Halten Sie den Deckel beim Schließen durch leichtes Anheben gerade.
- Führen Sie den Reißverschluss sauber um die Ecken (Abb. 8).
- Ziehen Sie den Reißverschluss nicht schräg.

Eine unsachgemäße Handhabung des Deckels kann zur Beschädigung dessen führen.



Abb. 9: Tasche-Arbeitseinheit mit ausgeklappten Seitentaschen



Abb. 10: Tasche-Arbeitseinheit geschlossen



Abb. 11: Tasche-Arbeitseinheit mit Kabeltasche



Abb. 12: Tasche-Arbeitseinheit mit ausklappbaren Seitentaschen

Die Anschlussleitung für die 2-fach Steckdosenleiste befindet sich an der Rückseite der Tasche-Arbeitseinheit (s. Abb. 11). Mit dieser Anschlussleitung können Sie das von Ihnen verwendete Gerät an den Strom anschließen.

Sie haben die Möglichkeit, die Seitentaschen der Tasche-Arbeitseinheit auszuklappen.

So klappen Sie die Seitentaschen aus:

1. Öffnen Sie den Reißverschluss der Seitentasche.
2. Klappen Sie die Seitentasche aus.
3. Klappen Sie die Bodenversteifung von der Seite nach unten innen auf den Boden der Seitentasche (s. Abb. 12).

Die Seitentaschen der Tasche-Arbeitseinheit sind ausgeklappt.

Tasche-Versorgungseinheit



*Abb. 13: Tasche-Versorgungseinheit,
geschlossen*

Verschlussdeckel der Universaltaschen umklappen und schließen

So klappen Sie die Verschlussdeckel aller Universaltaschen um:

1. Nehmen Sie die Lasche an dem Verschlussdeckel der Universaltasche.
2. Drücken Sie die Laschen nach hinten, um den Verschlussdeckel umzuklappen (s. Abb. 14 und Abb. 15).

Der Verschlussdeckel der Universaltasche ist umgeklappt.



Abb. 14: Verschlussdeckel flach nach hinten geklappt



Abb. 15: Verschlussdeckel umklappen

So schließen Sie den Verschlussdeckel aller Universaltaschen:

— Ziehen Sie an der Lasche (s. Abb. 16).



Abb. 16: Verschlussdeckel ist geschlossen

Der Verschlussdeckel der Universaltasche ist geschlossen.

Einsatz der Instrumentenboxen

i INFO

Der Einsatz der Instrumentenboxen kann über die Magnethalter oben und unten fixiert werden. Somit ist der Einsatz flexibel zu entnehmen und die Boxen können komplett zum Ort der Desinfektion gebracht werden.

i INFO

An jedem Einschubfach sind rote Fähnchen angebracht (s. Abb. 18). Diese können zur Codierung der einzelnen Boxen genutzt werden. Durch Ausklappen der Fähnchen können Sie die Boxen kennzeichnen, die bereits benutzt wurden.



Abb. 17: Einsatz der Instrumentenboxen mit 5 Boxen



Abb. 18: rote Fähnchen

Transporthilfe



Abb. 19: Tasche-Versorgungseinheit mit Transporthilfe

1 Trolleygestell

2 Arbeitshocker Profi
(Art. Nr. 8204.3)

3 Fußstütze (Art. Nr. 1104)

INFO

Der Arbeitshocker und die Fußstütze können seitlich an der Tasche-Versorgungseinheit angebracht werden (s. Abb. 19).

Die Lederfläche des Hockers kann für den Transport auch abgenommen und in die Arbeitseinheit gepackt werden.

Verschiedene Nutzungsvarianten

Sie können die Tasche-Versorgungseinheit unterschiedlich nutzen.

Es stehen Ihnen drei Nutzungsvarianten zur Auswahl:

- Standard
- Mit zusätzlicher Schubladenbox
- Mit Kühltasche



Abb. 20: Standard

Abb. 21: mit zusätzlicher
Schubladenbox

Abb. 22: mit Kühltasche

1 Tasche universal mit
Verschlussdeckel

3 Schubladenbox

2 Tasche universal mit
Verschlussdeckel

4 Kühltasche

Deckelfixierung

HINWEIS

BESCHÄDIGUNG DES REIßVERSCHLUSSES

- Ziehen Sie vorsichtig am Reißverschlusszipper und führen Sie ihn immer sauber entlang der Reißverschlusskontur, ohne ihn dabei zu sich heranzuziehen.
- Öffnen Sie den Reißverschluss immer vollständig bis zu seiner Endposition, bevor Sie den Hauptdeckel aufklappen.
- Achten Sie darauf, dass nichts eingeklemmt wird.

Durch übermäßig starkes und unsauberes Ziehen des Reißverschlusses des Hauptdeckels der Versorgungseinheit, kann dieser beschädigt werden.

INFO

Die Gurtlänge kann nachträglich noch angepasst werden.

Damit der Deckel der Tasche-Versorgungseinheit während der Nutzung nicht zufällt, haben Sie die Möglichkeit, diesen zu fixieren.

So fixieren Sie den Deckel:

1. Holen Sie den Fixiergurt aus der Fronttasche des Deckels (s. Abb. 23).



Abb. 23: Fixiergurt

2. Öffnen Sie die äußere Seitentasche an der Versorgungstasche.
3. Stecken Sie den Fixiergurt an das Haltestück in der Seitentasche.

Der Deckel der Tasche-Versorgungseinheit ist fixiert.

Frontdeckel

Die Tasche-Versorgungseinheit hat zusätzlich auf der Vorderseite einen Frontdeckel (s. Abb. 24). Diesen Frontdeckel können Sie als zusätzlichen Stauraum nutzen.



Abb. 24: Frontdeckel geöffnet

Tasche-Tragehilfe



Abb. 25: Tasche-Tragehilfe

Die Tragehilfe dient dazu, eine Fußstütze und / oder einen Arbeitshocker leichter zu transportieren, wenn man nur mit einem normalen Fußpflegekoffer oder nur der Arbeitseinheit unterwegs ist.

Kühltasche



Abb. 26: Kühltasche (Art. Nr. 8930.6) offen und geschlossen

Die Kühltasche dient dazu, Verbrauchsmaterialien oder Verkaufsprodukte, gerade bei warmen Temperaturen, gekühlt bis zum Kunden zu transportieren.

Zur aktiven Kühlung kann mit Kühlakkus gearbeitet werden.

Die Kühltasche passt senkrecht in die Versorgungseinheit.

Zur besseren Nutzbarkeit sollte sie so eingeschoben werden, dass der Deckel nach links aufgeht und der Tragegriff seitlich verschwindet.

Damit die Produkte beim Öffnen des Kühltaschendeckels nicht herausfallen können, besitzt die Tasche im Inneren ein Haltenetz (s. Abb. 26), das leicht geöffnet und verschlossen werden kann.

Trolleys

VORSICHT STURZGEFAHR

- Schieben Sie den beladenen Trolley beim Herunterfahren von Treppen vor sich her.
- Schieben Sie den beladenen Trolley abwärts vor sich her.

Durch falsches Schieben des Trolleys, kann dies zu einem Sturz führen.

INFO

Der Trolley-Treppensteiger hat die besondere Funktion, dass man mit ihm mühelos Treppen steigen kann.

INFO

Der Trolley-Kugellager ist besonders leichtgängig, wendig und für grobe Untergründe geeignet.

Inbetriebnahme

Aufbau Trolleygestell

So bauen Sie das Trolleygestell auf:

1. Klappen Sie den Griff nach oben (s. Abb. 27).



Abb. 27: Griff nach oben klappen

2. Halten Sie dabei den anderen Teil des Trolleygestells fest.
3. Schieben Sie die Klappsicherung nach unten, bis diese einrastet (s. Abb. 28), um ein ungewolltes Zusammenklappen des Trolleygestells zu verhindern.



Abb. 28: Klappsicherung nach unten schieben

4. Klappen Sie den Trolleyboden nach unten bis er merklich einrastet (s. Abb. 29).



Abb. 29: Trolleyboden nach unten klappen

Das Trolleygestell ist aufgebaut.

Abbau Trolleygestell

So bauen Sie das Trolleygestell ab:

1. Klappen Sie den Trolleyboden wieder ein.



Abb. 30: Trolleyboden nach oben klappen

2. Schieben Sie die Klappsicherung nach oben.



Abb. 31: Klappsicherung nach oben schieben

3. Klappen Sie den Griff nach unten.



Abb. 32: Griff nach unten klappen

4. Halten Sie dabei den anderen Teil des Trolleygestells fest.

5. Der Stützbügel wird dabei nicht eingeklappt (s. Abb. 33).



Abb. 33: Stützbügel

Das Trolleygestell ist abgebaut.

Radwechsel

INFO

Treppensteigerräder können gegen Kugellagerräder (und umgekehrt) getauscht werden.

Sie haben die Möglichkeit die Räder zu wechseln.

So wechseln Sie ein Rad:

1. Drücken Sie auf die Metallspange (s. Abb. 34).



Abb. 34: Metallspange eindrücken

2. Ziehen Sie mit gedrückter Metallspange das Rad von der Achse.
3. Nehmen Sie das neue Rad zu Hand.
4. Drücken Sie auf die Metallspange.
5. Setzen Sie das Rad mit der gedrückten Metallspange auf die Achse.
6. Lassen Sie die Metallspange los.
7. Ziehen Sie das Rad kurz nach oben. Das Rad rastet ein.

Das Rad ist gewechselt.

Stützbügelwechsel

Beachten Sie die Sicherheitshinweise, um Verletzungen an Personen zu vermeiden.

⚠ VORSICHT KIPPGEFAHR

- Wechseln Sie vor der Benutzung der Taschen auf dem Trolley die Stützbügel.

Der mitgelieferte Stützbügel muss vor der Benutzung der Taschen gewechselt werden, sonst kippt der Trolley und es kann zu Verletzungen kommen.

📘 INFO

Wenn Sie direkt aus den Taschen herausarbeiten und am Geräteschlauch gezogen wird, sorgt der Stützbügel für Stabilität.

So wechseln Sie den Stützbügel:

1. Drücken Sie mit beiden Händen den Stützbügel rechts und links nach innen zusammen (s. Abb. 35).



Abb. 35: Stützbügel nach innen drücken

2. Nehmen Sie den gewünschten Stützbügel.
3. Setzen Sie diesen in die dafür vorgesehenen Löcher ein.
4. Drücken Sie hierzu den Stützbügel wieder zusammen.



Abb. 36: Stützbügel ist gewechselt

Der Stützbügel ist gewechselt.

Befestigung der Taschen am Trolley

i INFO | Der Gurt kann nachträglich noch gestrafft werden.

Gurtfixierung der Tasche-Arbeitseinheit am Trolley

So fixieren Sie den Gurt am Trolley:

1. Öffnen Sie den Gurtverschluss.
2. Stellen Sie die Tasche-Arbeitseinheit auf die Tasche-Versorgungseinheit.
3. Schieben Sie die beiden Taschen so weit auf das Trolleygestell, bis die hintere Kabeltasche zwischen den Gestellholmen sitzt.
4. Legen Sie die beiden Gurtenden außen, auf der Rückseite des Trolleys, um die Gestellholme herum.
5. Schließen Sie den Gurtverschluss (s. Abb. 37).



Abb. 37: Gurtverschluss schließen

Der Gurt ist am Trolley mit der Tasche-Arbeitseinheit fixiert.

Gurtfixierung der Tasche-Versorgungseinheit am Trolley

So fixieren Sie den Gurt am Trolley:

1. Öffnen Sie die Gurtverschlüsse.
2. Stellen Sie die Tasche-Versorgungseinheit auf den Trolleyboden.
3. Schieben Sie die Tasche-Versorgungseinheit so weit auf das Trolleygestell, bis die Tasche hinten am Trolleygestell anliegt.
4. Legen Sie die das obere Gurtende außen, auf der Rückseite des Trolleys, um die Gestellholme herum.
5. Schließen Sie den Gurtverschluss (s. Abb. 38).
6. Legen Sie das untere Gurtende außen, auf der Rückseite des Trolleys, um die Gestellholme herum.
7. Schließen Sie den Gurtverschluss (s. Abb. 38).



Abb. 38: Gurtverschluss oben und unten schließen

Der Gurt ist am Trolley mit der Tasche-Versorgungseinheit fixiert.

Verschiedene Nutzungsvarianten des Trolley-Systems

Sie haben die Möglichkeit, das Trolley-System in verschiedenen Zusammenstellungen zu nutzen.

Variante 1

Trolleygestell + Tasche-Arbeitseinheit + Tasche-Versorgungseinheit



Abb. 39: Trolleygestell + Tasche-Arbeitseinheit +
Tasche-Versorgungseinheit

1

Trolleygestell

2

Tasche-Arbeitseinheit

3

Tasche-Versorgungseinheit

Variante 2

Trolleygestell + Tasche-Arbeitseinheit + Tasche-Tragehilfe



Abb. 40: Trolleygestell + Tasche-Arbeitseinheit



Abb. 41: Tasche-Tragehilfe

1 Trolleygestell

2 Tasche-Arbeitseinheit

3 Tasche-Tragehilfe

Befestigung der Variante 2

So befestigen Sie die Tasche-Arbeitseinheit auf dem Trolleygestell:

1. Klemmen Sie zwei der vier Taschenfüße zwischen die Trolley-Membran am Boden, sodass die Tasche nicht wegrutschen kann.
2. Lege Sie den Tragegriff der Tasche-Arbeitseinheit hinter das Trolleygestell.
3. Befestigen Sie den Tragegriff. Somit ist die Tasche auch oben fixiert.

Die Tasche-Arbeitseinheit ist auf dem Trolleygestell befestigt.



Abb. 42: Variante 2 ist befestigt

Variante 3

Tasche-Arbeitseinheit + Tasche-Tragehilfe



Abb. 43: Tasche-Arbeitseinheit



Abb. 44: Tasche-Tragehilfe

1

Tasche-Arbeitseinheit

2

Tasche-Tragehilfe

Reinigung und Pflege

Beachten Sie die Sicherheitshinweise und Hinweise, um Verletzungen an Personen oder Beschädigungen am Koffertrolley zu vermeiden.

WARNUNG

VERLETZUNGSGEFAHR

- Achten bei der Arbeit, beim Transport und bei der Lagerung auf einen angemessenen Umgang mit spitzen und scharfen Gegenständen.

Im Umgang mit spitzen und scharfen Gegenständen, besteht die Gefahr sich zu verletzen.

HINWEIS

BESCHÄDIGUNG DES MATERIALS DER TASCHEN

- Entfernen Sie Fräser vor dem Einschub des Handstückes in seine Haltetasche.

Eingesteckte Fräser im Handstück können beim Einstecken in die Taschen, das Material verkratzen und löchern.

Reinigung

INFO

Verwenden Sie zur Reinigung nur angefeuchtete Tücher, keine nassen.

INFO

Zur Grundreinigung kann der Kunststoff-Biegeeinheit, auf dem das Gerät abgestellt wird, herausgenommen werden.

Material und Reißverschlüsse sind wetterfest und gegen herkömmliche Desinfektionsmittel beständig.

Transport-/ Lager-/ Betriebsbedingungen

Transport- und Lagertemperatur:	-20°C bis +50°C
Betriebstemperatur:	+10°C bis +40°C
Relative Luftfeuchtigkeit:	max. 90%, nicht kondensierend

Vermeiden Sie abrupte Temperaturwechsel wegen evtl. Betauung des Systems. Nehmen Sie das System erst nach einem Temperaturangleich in Betrieb.

Vor dauerhafter direkter Sonneneinstrahlung schützen! Dadurch vermeiden Sie Ausbleichen des Materials und Materialermüdung.

Entsorgung

Bewahren Sie die Originalverpackung für einen möglichen Transport auf.

Entsorgen Sie die Verpackung, Taschen, Trolley sowie das Zubehör bitte umweltgerecht an den entsprechenden Entsorgungsstellen. Alle Elektro- und Elektronikgeräte sind getrennt vom allgemeinen Hausmüll zu entsorgen.



Wenn dieses Symbol eines durchgestrichenen Abfalleimers auf einem Produkt angebracht ist, unterliegt dieses Produkt der WEEE-Richtlinie 2012/19/EU und darf nicht mit herkömmlichem Hausmüll vermischt werden. Für diese Produkte existieren getrennte Sammelsysteme.

Die sachgemäße Entsorgung und getrennte Sammlung von Altgeräten dienen der Vorbeugung von potenziellen Umwelt- und Gesundheitsschäden. Sie sind eine Voraussetzung für die Wiederverwendung und das Recycling gebrauchter Elektro- und Elektronikgeräte.

Lieferumfang

Anzahl Artikelname

1	Tasche Arbeitseinheit mit: <ul style="list-style-type: none"> - Tragegurt mit Biegeeinsatz - Leuchtenhalter - 2-fach Steckdose - kurzem Netzkabel zum Geräteanschluss
1	Tasche Versorgungseinheit mit: <ul style="list-style-type: none"> - 1 Schubladenbox - 1 Einsatz für Instrumentenboxen (leer)

Zubehör

Artikelnummer Artikelname

8919	Kofferleuchte Flexilight (kein Adapter notwendig)
8206.36	Kofferlupenleuchte varioLEDflex (Adapter notwendig, Art.-Nr.: 8206.361)
8206.39	Kofferleuchte Omega (Adapter notwendig, Art.-Nr.: 8206.391)
8206.38	Kofferlupenleuchte Mobil LED (Adapter notwendig, Art.-Nr.: 8206.381)
8204.3	Arbeitshocker Profi
1104.1	Beinstütze Mini
7251	Instrumentenbox Edelstahl
8311.11	Hygiene-Box, 180 ml
8311.16	Hygiene-Box, 280 ml
8311.15	Hygiene-Box, 700 ml
4862	Melamin-Tablett, klein
4863	Melamin-Tablett, groß
2172	Sammelbox für Klingen
8930.8	Treppensteiger-Rad, 1 Stück
8930.9	Kugellager-Rad, 1 Stück

Technische Daten

SÜDA mobility Arbeitseinheit

Artikelnummer:	8930.3
Maße (B/H/T) in cm:	35/25/35
Gewicht:	4 kg (leer)

SÜDA mobility Versorgungseinheit

Artikelnummer:	8930.4
Maße (B/H/T) in cm:	35/48/35
Gewicht:	5,8 kg (leer)

SÜDA mobility Tragehilfe

Artikelnummer:	8930.5
Maße in cm:	Ø 15, Länge 65
Gewicht:	0,7 kg (leer)

SÜDA mobility Kühltasche

Artikelnummer:	8930.6
Maße (B/H/T) in cm:	19/24/27
Gewicht:	0,3 kg

SÜDA mobility Schubladenbox

Artikelnummer:	8930.7
Maße (B/H/T) in cm:	19/24/27

SÜDA mobility Trolley Treppensteiger

Artikelnummer:	8930.1
Maße in cm:	Höhe: 108
Gewicht:	2,7 kg
Belastbarkeit:	Max. 50 kg

SÜDA mobility Trolley Kugellager

Artikelnummer:	8930.2
Maße in cm:	Höhe: 108
Gewicht:	2,5 kg
Belastbarkeit:	Max. 50 kg

IONTO Health & Beauty GmbH
Greschbachstr. 3 • D-76229 Karlsruhe
Telefon: +49 721 9770-0 • Telefax: +49 721 9770-290
www.ionto.de / www.sueda.de • E-Mail: info@ionto.de